

# Water ruimte geven

We herkennen het allemaal: steeds vaker komen extreem hevige regenbuien voor. En soms leiden die tot wateroverlast. Tegen dat onheil wapenen we ons al lang. We investeerden al veel in de aanleg van bufferbekkens en het verbeteren van het rioleringsnetwerk.

Meteen na de wateroverlast van eind mei vorig jaar besliste het stadsbestuur om nog meer te doen. En snel. Dit en volgend jaar investeert het maar liefst 8,7 miljoen euro in tal van extra waterbeheersingswerken. Die stellen we hier aan jou voor.

*Kris Declercq, Burgemeester  
Geert Sintobin, Stadssecretaris*

## Waterbeheersing

Als het hevig regent, moeten we ervoor zorgen dat het vele regenwater niet tegelijk naar de lageregelegen Mandel stroomt. We moeten ervoor zorgen dat het water tijdelijk wordt opgevangen of gebufferd. En dat het nadien vertraagd wordt afgevoerd.

Daarom bakenen we in de stad zones af waarin we zoveel mogelijk water kunnen opvangen. In de waterlopen en riolen die het water afvoeren, voeren we ingrepen uit die de doorstroming van het water verbeteren.

## Grensoverschrijdend

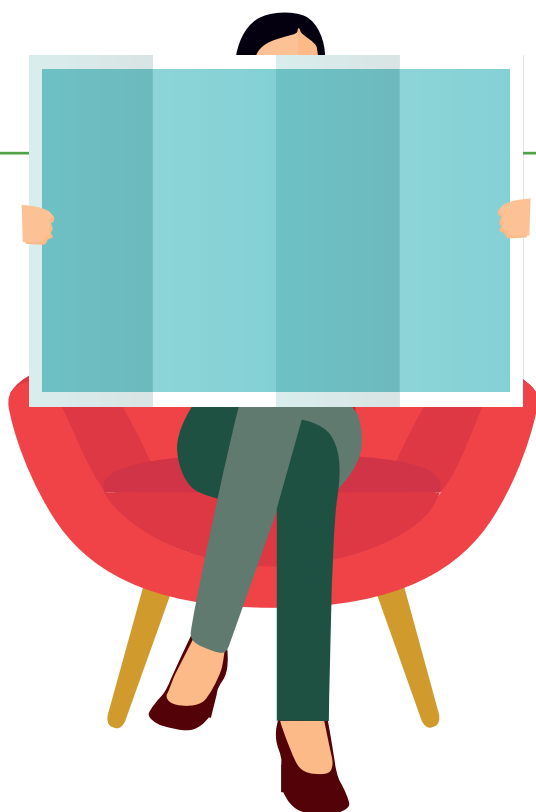
Water stopt niet aan de stadsgrens. Het stadsbestuur werkt dan ook nauw samen met de provinciale en Vlaamse overheid. Met hun steun – ook en vooral financieel – voeren we de nodige waterbeheersingswerken uit.

Zo investeert de provincie versneld in de uitbreiding van bestaande bufferbekkens en de aanleg van gecontroleerde overstromingsgebieden. De Vlaamse waterzuiveringsmaatschappij Aquafin investeert in grote afvoerleidingen voor rioolwater. Zo ontlast ze de beken die bijgevolg meer regenwater kunnen opvangen.

## Overlastbestrijding

Hoeveel we ook ondernemen om waterschade te vermijden, het valt spijtig genoeg niet uit te sluiten dat er ooit nog overlast is. Daar zijn alle waterexperten het over eens. Daarom investeren we ook in extra waterbestrijdingsmiddelen, zoals zandzakjes en pompen, om onvermijdelijke waterschade tot een minimum te herleiden.

Om ervoor te zorgen dat we die middelen zo goed als nooit moeten inzetten, voeren we vandaag vele werken uit. De meeste daarvan veroorzaken geen hinder voor het verkeer, omdat we in landelijk gebied of in groene zones ingrijpen. Als er wel onvermijdelijke hinder is, dan kan je daarvoor ongetwijfeld begrip opbrengen. Daarvoor danken we jou van harte.



## Wat je in deze folder vindt

Op de volgende pagina's lijsten we onze waterbeheersingswerken op. Op de overzichtskaart in het midden van de folder geven we aan waar we die werken uitvoeren. Op die kaart lees je ook waar we zandzakjes verdelen.

Achterin de folder geven we jou mee wat je zelf kan doen om de kans op wateroverlast te verkleinen. Je leest er ook wat je moet doen als er toch wateroverlast is. Het is daarom raadzaam om deze folder aandachtig te lezen. En hem goed te bewaren.

Als je nog vragen hebt, aarzel dan niet ons te contacteren. Op de achterkant van de dichtgevouwen folder lees je hoe je dat kan doen. We helpen jou graag.

## Beveren

### Krommebeek

- 1 Niveaumeter Vloedstraat  
Geïnstalleerd
- 2 GOG bedrijvenpark Krommebeek  
Aanleg door WWI opgestart  
en in 2018 afgerond
- 3 Bufferbekkenuitbreiding Heirweg  
Studie loopt, uitvoering in 2018
- 4 Bufferbekkenuitbreiding Vloedstraat  
Studie loopt, uitvoering in 2018
- 5 Beveiliging sporthal Beveren  
Beveiliging deuren in uitvoering  
Extra drainage, goot of gracht dit najaar  
aangelegd

### Kapellebeek en Haagdoornbeek

- 6 Verbreding Kapellebeek  
Afgewerkt
- 7 GOG Duivigestraat  
Gesprekken met eigenaars gronden lopen

### Onledebeek

- 8 Extra groenonderhoud  
Wilgen geknot, onderhoudsprogramma  
opgestart

### Liebeek

- 9 GOG ten noorden van grote ringweg  
Provincie heeft gronden aangekocht

## Lopende en geplande waterbeheersingswerken

(andere dan de aanleg van gescheiden rioleringen bij het vernieuwen van wegen)

Onze stad heeft haar naam niet gestolen. 'Roeselare' is de samentrekking van 'roes' (riet) en 'laar' (open plek in het bos). Onze stad ontstond immers aan een waterrijke plek. En rijk aan water is het hier nog altijd: meer dan 30 waterlopen stromen vanuit de hoger gelegen gebieden die onze stad omringen, naar de Mandel, die door ons stadscentrum loopt.

Op en nabij die waterlopen voeren we waterbeheersingswerken uit. Die werken lijsten we hiernaast op en we geven jou mee wanneer we ze uitvoeren. Of beter: wanneer we dat plannen te doen.

De uitvoeringstermijnen die we meegeven, zijn deze die we vandaag (mei 2017) kennen. Maar we hoeven jou niet uit te leggen dat het moeilijk is om deze soms ingrijpende en complexe werken te plannen.

Voor sommige ervan zijn we trouwens afhankelijk van hogere overheden (provincie en Vlaanderen). En van de bereidheid van eigenaars om hun gronden te verkopen.



## Verklarende woordenlijst

### Aquafin

Waterzuiveringsmaatschappij Aquafin bouwt en beheert riolen en rioolwaterzuiveringsinstallaties.

### GOG (of Gecontroleerd OverstromingsGebied)

Gebied naast een waterloop waarin bij hoge waterstanden water kan stromen. Een GOG loopt maar af en toe onder water. De rest van het jaar graast er vee of groeit er waardevolle natuur.

### Gescheiden riolering

De ene riool voert het afvalwater af naar een zuiveringsinstallatie, de andere brengt het regenwater naar een beek.

### Knijp

Versmalling in een watergang die water langzamer laat stromen.

### Niveaumeter

Peilt permanent het waterniveau en seint die informatie door naar de waterbeheerders van de stad.

### Overstort

Als een riool bij hevige regenval het vele water niet kan verwerken, voert een overstort het overtollige water af naar een beek of andere waterloop.

## Centrum en westen van de stad

### Sint-Amandsbeek

- 10 Gescheiden riolering Gitsestraat en Honzebroekstraat + Ontdubbeling van beek met riool voor afvalwater  
Studie samen met VMM en Aquafin opgestart  
Uitvoering vanaf 2019
- 11 GOG woonprojectgebied Gitseseestraat  
Eerste deel dit najaar aangelegd ten oosten van Honzebroekstraat
- 12 Extra wadi's Beekkwartier, Biezenhof en Klokkeput  
Zoektocht naar locaties loopt  
Uitvoering vanaf 2018
- 13 Overstort rotonde Koning Leopold III-Haan  
Deze zomer aangelegd
- 14 Ingrepen Klokkeputstraat  
Terugslagklep geïnstalleerd  
Andere ingrepen dit najaar uitgevoerd
- 15 Extra riool tussen Weide- & Biezenstraat  
In uitvoering
- 16 Knijp en wadi-uitbreiding Gryspeerdts Hof  
Afgewerkt

### Collievijverbeek en Babillebeek

- 19 GOG Iepsestraat  
Aankoop gronden later dit jaar afgerond  
Uitvoering in 2018
- 20 Terugslagkleppen en keermuur Lorckenstraat  
Afgewerkt

### Mandel

- 17 Niveaumeter Grote Bassin  
Geïnstalleerd
- 18 Versnelde afvoer van Collievijverbeek en Mandel naar kanaal  
Zie 23

### Stuw

Schot dat water tegenhoudt. Onderaan is er een smalle opening waardoor het water langzaam verder stroomt.

### Terugslagklep

Een terugslagklep zorgt ervoor dat het water maar in een richting kan stromen en niet kan terugkeren.

### VMM

De Vlaamse Milieumaatschappij meet en controleert de kwaliteit van water en zorgt voor de planning en het toezicht op de waterzuiveringsinfrastructuur.

## Rumbeke, Oekene en Beitem

### Babilliebeek, Aapbeek en Wulfholbeek

- 21 GOG Babilliebeek en stuwen Aap- en Wulfholbeek  
Gesprekken met eigenaars gronden lopen
- 22 Stuwen Plasstraat  
Deze zomer uitgevoerd
- 23 Versnelde afvoer van Babilliebeek en Mandel naar kanaal  
Haalbaarheidsstudie (met provincie, Aquafin, VMM en W&Z) opgestart. In 2019 meest aangewezen optie geselecteerd en uitvoering opgestart. Nu al grote pompen beschikbaar om bij wateroverlast te kunnen overpompen naar kanaal

### Sint-Godelievebeek en Vlietputbeek

- 24 Knijp, terugslagklep en extra riool Kortewagenstraat  
Afgewerkt
- 25 Uitbreiding bufferbekken Sint-Godelievebeek  
Onderhandelingen over aankoop gronden lopende

### Regenbeek en Kazandbeek

- 26 Versnelde afvoer van Babilliebeek en Mandel naar kanaal  
Zie 23



### Wadi (of WATERafvoer Door Infiltratie)

Verlaagde groenzone waarin regenwater wordt opgevangen. Alleen als het hard regent, stapelt er zich tijdelijk regenwater op. Meestal staat er geen water in, zodat je erin kan wandelen of spelen.

### W&Z

Waterwegen en Zeekanaal beheert de bevaarbare waterlopen in Vlaanderen, waaronder het kanaal Roeselare-Leie (de vaart).

### WWI

De West-Vlaamse Intercommunale is een samenwerkingsverband van 54 steden en gemeenten, waaronder Roeselare. Het ontwikkelt onder andere bedrijventerreinen.

## Waterbeheersingswerken

De blauwe cijfers wijzen de plaatsen aan waar we werken uitvoeren. Voor een omschrijving ervan, zie het overzicht op de vorige pagina's.

### Zandzakjes

Voortaan vind je zandzakjes niet alleen in de Stedelijke Ateliers in de Hoogleedsesteenweg (op kaart: cirkeltje met S). Je kan ze ook dichtbij in je eigen buurt oppikken.

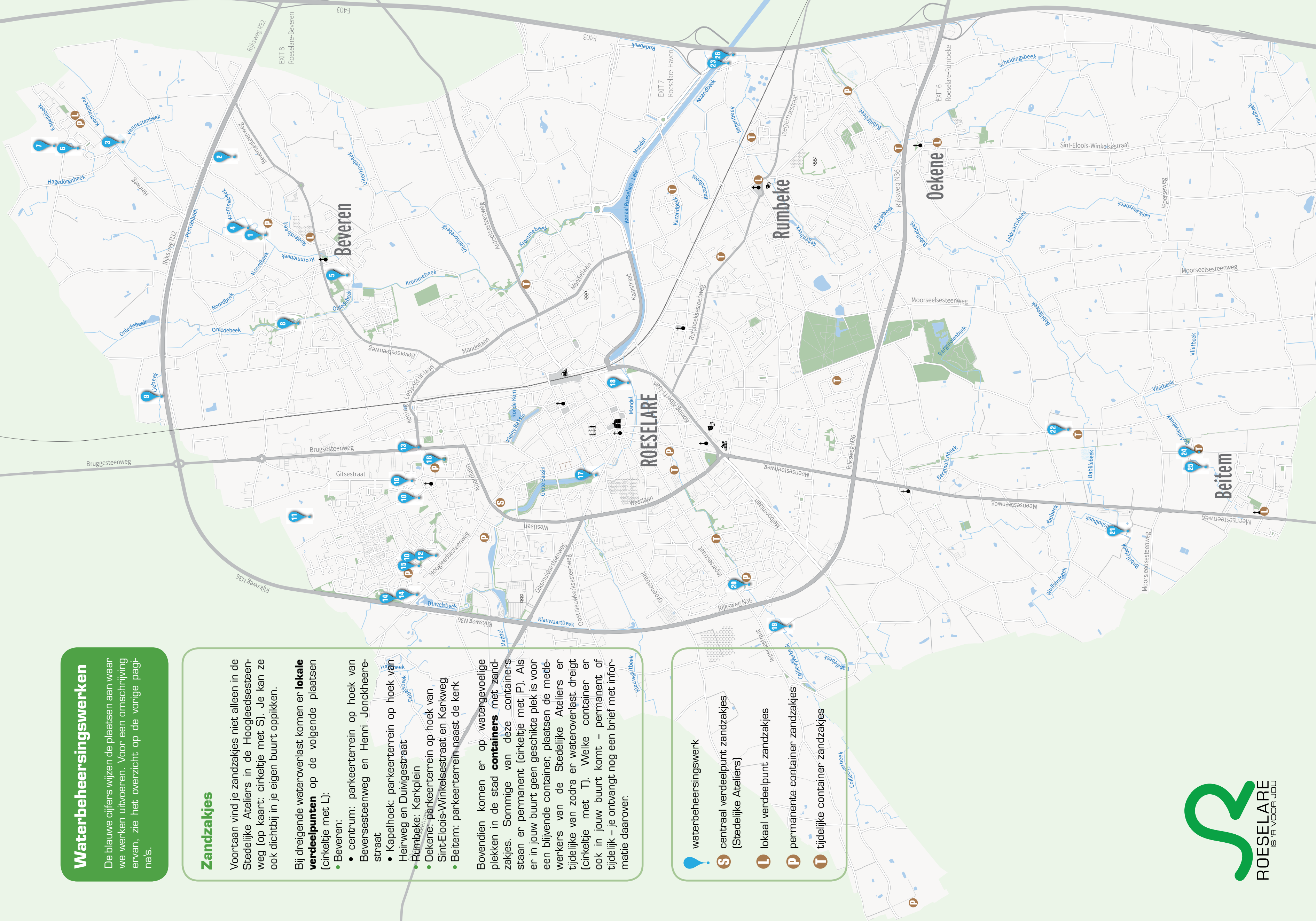
Bij dreigende wateroverlast komen er **lokale verdeelpunten** op de volgende plaatsen (cirkeltje met L):

- Beveren:
- centrum: parkeerterrein op hoek van Beverssesteenweg en Henri Jonckheerestraat
- Kapelhoek: parkeerterrein op hoek van Heirweg en Duivigestraat
- Rumbekke: Kerkplein
- Oekene: parkeerterrein op hoek van Sint-Eloois-Winkelsestraat en Kerkweg
- Beitem: parkeerterrein naast de kerk

Bovendien komen er op watergevoelige plekken in de stad **containers met zandzakjes**. Sommige van deze containers staan er permanent (cirkeltje met P). Als er in jouw buurt geen geschikte plek is voor een blijvende container, plaatsen de medewerkers van de Stedelijke Ateliers er tijdelijke van zodra er wateroverlast dreigt (cirkeltje met T). Welke container er ook in jouw buurt komt – permanent of tijdelijk – je ontvangt nog een brief met informatie daarover.

waterbeheersingswolk

- S** centraal verdeelpunt zandzakjes (Stedelijke Ateliers)
- L** lokaal verdeelpunt zandzakjes
- P** permanente container zandzakjes
- T** tijdelijke container zandzakjes



## Strengere normen

Wie in onze stad wil bouwen of verkavelen, moet verzekeren dat het regenwater voldoende wordt gebufferd en voldoende traag wordt geloosd.

	Buffering	Lozing
<b>Gangbare normen in West-Vlaanderen</b>		
Niet-watergevoelige gebieden	min. 330 m <sup>3</sup> (330.000 liter) per hectare verharde oppervlakte	max. 10 liter per seconde per hectare verharde oppervlakte
Watergevoelige gebieden	min. 410 m <sup>3</sup> (410.000 liter) per hectare verharde oppervlakte	max. 5 liter per seconde per hectare verharde oppervlakte
<b>Voor bepaalde verkavelingen leggen wij nog strengere normen op. Dat is uniek in Vlaanderen</b>		
Nieuwe, nog strengere normen	min. 820 m <sup>3</sup> (820.000 liter) per hectare verharde oppervlakte	max. 5 liter per seconde per hectare verharde oppervlakte

## Wie moet grachten en beken onderhouden?

### Beken

- Beek en hellend deel van oever: provinciale dienst waterlopen
- Vlak deel van oever: eigenaar van grond die grenst aan beek. Hij moet ook strook vrijhouden waarover provinciale dienst kan passeren

### Baangrachten

Stedelijke dienst Onderhoud Openbaar Domein (om de twee jaar grachten ruimen met kraan; twee maal per jaar bermen maaien)

### Andere grachten

Eigenaars van aanpalende grond

## Wat kan je zelf doen om de kans op wateroverlast te verkleinen?



1. Installeer een **regenwaterput**. Gebruik het water, bijv. om toilet te spoelen, wasmachine aan te sluiten of tuin te sproeien. Zo komt er in de put ruimte vrij om water op te vangen. Bovendien bespaar je kostbaar drinkwater en dus geld.
2. **Verhard** rondom jouw huis **zo weinig mogelijk**. Leg je oprit aan met waterdoorlatende materialen, zoals grastegels of grind.
3. Leg een **groendak** aan. Het houdt niet alleen water vast; het isoleert ook jouw huis extra.
4. **Controleer** de rioolroosters in jouw buurt. Als ze verstopt zijn, maak ze dan vrij, zodat het regenwater vlot wegvloeit.
5. Vermijd dat riolen verstopen. **Spoel geen** vochtige toiletdoekjes door je toilet. **Gooi geen** frietvet, verf of afval in rioolputjes.

## Als het toch tegenzit Wat doe je bij een overstroming?

### Vooraf

Als je in een watergevoelig gebied woont, is het raadzaam om nu al het volgende te doen:

- Maak afdichtingsplanken voor deuren, garagepoorten en kelderopeningen
- Verzamel ophogingsmaterialen (bijv. snelbouwstenen)
- Koop een waterpomp en silicone
- Bewaar je belangrijke papieren op de bovenverdieping

### Als het water stijgt

- Plaats de afdichtingsplanken en dicht af met silicone
- Haal zandzakjes op het verdeelpunt of uit de container in jouw buurt (zie grondplan in midden van folder). Stapel ze voor deuren en kelderopeningen op tot kleine dammen. Als volgt:
  - leg een zeildoek en trek het op tegen de opening
  - stapel de zandzakken alsof je bakstenen metselt
  - druk de zakken stevig aan
- Neem tapijten weg en plaats meubelen op een veilige hoogte
- Jouw huis beveiligd? Help dan jouw buren

### Achteraf

- Contacteer jouw verzekeringsmakelaar of jouw verzekeringsmaatschappij
- Neem foto's van beschadigde plaatsen en voorwerpen. En maak een schadelijst op
- Poets met bleekwater om te desinfecteren. Gooi niet-hermetisch afgesloten voedsel en drank weg
- Het stadsbestuur helpt jou bij jouw aanvraag bij het Rampenfonds. Mail naar de Dienst Leefmilieu en Water via [projectenopenbaardomein@roeselare.be](mailto:projectenopenbaardomein@roeselare.be) of bel naar 051 26 97 88.

### Als het overstromt

- Schakel gas en water af
- Pomp of schep het binnenkomende water weg
- Je moet je huis verlaten? Schakel elektriciteit uit en sluit ramen en deuren. Wees gerust: de politie bewaakt jouw huis
- Als je niet bij familie of vrienden terecht kan, zorgt het stadsbestuur voor eten en onderdak

Blijf weg van overstromende waterlopen. Zij kunnen je meesleuren!

Loop of rij niet door overstroomde straten. Je kan in open rioolputten vallen!

### Hulp nodig?

Bel 051 80 60 00

Bel 112 alleen bij een levensbedreigende situatie

# Ruimte voor water

Te bewaren  
folder



**Watersnood?**  
Bel 051 80 60 00

Melding of vraag voor de stad?  
BEL  
MAIL  
SURF **1788**

1705 | V.U.: Kris Declercq, Botenmarkt 2, 8800 Roeselare

  
**ROESELARE**  
IS 'R VOOR JOU